

**КУЛТУРНА ИСТОРИЈА СВРЉИГА  
КЊИГА II**

**ЈЕЗИК,  
КУЛТУРА И ЦИВИЛИЗАЦИЈА**

**ГЛАВНИ И ОДГОВОРНИ УРЕДНИК  
Др СРЕТЕН ПЕТРОВИЋ**

**ПРОСВЕТА - НИШ  
НАРОДНИ УНИВЕРЗИТЕТ - СВРЉИГ  
1992.**

## СТАНОВНИШТВО И НАСЕЉА Општи део

### I Порекло и композиција становништва

#### 1. Стариначко становништво

На територији општине Сврљиг живи око 99% становништва српске националности, и око 1% осталог становништва.

Његов се број током историје мењао, варирајући од пописа до пописа, а могло би се рећи да је највише људи овде живело у време пописа из 1953. године. Наиме, тада је пописано 33 820 житеља. Од тога времена број становника опада, досад скоро за трећину.

Детаљно изучавање демографске структуре сврљишког становништва вршено је другом приликом, о чему постоји и рад овог аутора „Демокрафске карактеристике и процеси у општини Сврљиг“, објављен 1980. године. Због тога ће овде изостати сви демографски елементи савременог стања, о чему ће се, као и о литератури о овом питању, читалац обавестити из наведеног издања.

Знатан део становништва Сврљишке котлине\* сматра се и издаје са старинце. То је учио и Ј. Цвијић. Он је нагласио да старинци знатно учествују у композицији становништва јужно од Ртња, што ће рећи у Сврљишкој котлини.<sup>1)</sup>

Наша проучавања у овој области потврдила су Цвијићево гледиште, јер су старинци заиста заступљени у композицији сврљишког становништва. Ова, новија истраживања омогућила су потпуније сагледавање проблематике апсолутне старине, тј. генезу и еволуцију свег становништва које се издаје за стариначко. Ранијим емиграцијама и ова област остала је са проређеним становништвом. Оно сачињава основу становништва које се данас сматра стариначким.<sup>2)</sup>

---

\* Овде смо нешто прецизније описали Сврљишку котлину, то је било и важно због географско-економских разлога. Приликом представљања појединачних насеља, ми ћемо то учинити са селима, која у строго географском смислу и не припадају сва котлини, али припадају општини.

1. Ј. Цвијић: *Метанастазичка кретања, њихови узроци и последице; Насеља и порекло становништва*, књ. 12, СКА – Београд, 1922. године, стр. 71.
2. Уп. М. Костић: *Проблематика стариначког становништва у југоисточној Србији*; Гласник Српског географског друштва, св. XIII – бр. 1, Београд, 1973, стр. 32.

Најстарији слој становништва потиче од старобалканског и српског становништва. Становништво у овој области одржало је неке етно-фолклорне трагове праисторијског балканског становништва. У овој области постоји обичај овчарске славе (премлаз, премуз), чији поједини сточарско-певачки елементи подсећају на веома далека времена, када је игра и песма имала магијско-обредну функцију, што указује на то да су они реликти старобалканске традиције. У том обичају назире се трагови старог оргијастичког култа којим се на магијски начин обезбеђивала стока и производња за време колективног бачијања. На давнашње порекло стариначког становништва указује и други веома познат обичај из овог краја тзв. „проклетоје“.<sup>3)</sup>

Са Романовласима у овој области цветала је култура сточарења читав миленијум. Између њих и предеоног становништва постојао је однос претакања лексике и обогаћивања романовлашке сточарске лексике нашим језиком.<sup>4)</sup>

Најстарији попис Видинског санцака из 1455. године обухватио је, поред других, и области: Бању (нахија Бања) и Сврљиг (нахија Сврљиг). Ове две територије имале су велики број селишта, која је турска власт давала тимарницима да их населе рајом. Ови су то и чинили насељавајући и згушњавајући становништво без помињања села. Понајвише су засељени насељеници на простору између Сврљига и Пирота поред осталог и с дужношћу да привуку људе за дербендиску службу.

По попису 1488/89. године, подручје Сврљига било је насељено са 1 729 домаћинства, која су плаћала дажбине у износу од 61 860 акчи.

Међутим, судећи по томе да имена више села потичу од Романовлаха, произилази и то да је, поред словенског удела, и удео колонизованог влашког становништва био знатан. Не само назив Сврљиг и Влахово, већ и имена села Бурдимо, Мерделат, Нишевац, Преконога, Гулијан, Гушевац, Копажкошара, Бучум и још нека потичу од романовлашког становништва.<sup>5)</sup>

Вековна еволуција домородног, словенског и влашког стариначког становништва као и колониста из друге половине 15. века и касније, објашњава се подобношћу ове висинске области са добром пашом, шумом, воденим токовима са пећинама и окапинама, за живот и становање. У њој се одржавала сточарска економија вековима. На то указују бројни топоними и називи. То значи да у овој области данашње становништво добрим делом води порекло од старинаца.<sup>6)</sup>

3. Д. Антонијевић: *Сврљички сточарски фолклор*; Народно стваралаштво (фолклор) год. V, св. XX, Београд, 1966, стр. 1460-1467.

4. С. Георгијевић: *Опреа*, у: *Onomastica jugoslavica* br. 10, JAZU, Zagreb, 1982. год., стр. 68.

5. С. Георгијевић: *Исто*, рад у штампи.

6. Уп. М. Костић: Рад цит. у нап. 2, стр. 42.

## 2. Досељеничко становништво

Досељеничко становништво у Сврљишкој котлини насељавало се у великим и малим миграцијама. Досељеници великих миграција, по правилу, насељавали су се због тешког економског стања и имовинске и личне несигурности, и то досељавали су се косовском, вардарско-моравском и источном селидбеном струјом.<sup>7)</sup>

Узроци за мале миграције, којима је насељена главнина досељеника ове области – појединачно или у мањим групама разноврсни су. Најважнији су економски узроци. Сврљишка котлина је привлачила досељенике добром плодношћу низинског дела и повременом ненасељеношћу. У горњем Тимоку, на пример у Лукову, Влахову, Перишцу и др. знају и данас да су се њихови преци доселили из пиротског и трнског округа.<sup>8)</sup>

Традиција појединих породица у Сврљигу врло је жива и многобројна. Тако Д. К. Јовановић поред осталог помиње и породице за које каже да су се у 18. веку доселили из Голака у Сврљиг. „Њихови преци трпели су зулуме од Арнаута. Субаша, који је био над Голаком, мучио је и глобио сиромашне Голачане, да су се због њега многи раселили. Једне зиме, како причају, наређено је било Голачанима да изиђу на друм и разгрћу снег. Зима је била незапамћена. Народ је био огорчен што га глобе, киње и муче којекаквим дацијама и кулудима, а сем тога субаша окупи на друм поједине па их злоставља. Породица Арнаута, њих осморица из задруге, озлојеђени на субашу убију га. Плашећи се репресалија они се преселе у Сврљишку котлину“.

Слична традиција живи и у породици Ђусића, Татараци и других. О Ђусићима се зна да су се у прошлом веку доселили у село Мерџелат из старе Србије, да је то била јака задруга и да су се једни одселили дубље у унутрашњост Србије, у село Гледић (у Д. Грузи), где и сада живе, а други у Мерџелат.<sup>9)</sup>

Остали досељеници потичу највише из подручја југоисточне Србије, а насељени су у времену народних покрета против Турака. Према једном документу, од 19. фебруара 1836. године, таквих „дошљака“ дошло је на територију среза сврљишког 28, а у насељима Сврљишке котлине 26. Од ових у селима Сврљишке котлине насељено је у: Преконози 5, Црнољевици 1, Перишцу 3, Гулијану 1, Лукову 1, Околишту 1, Манојлици 1, Копајкошари 2, Плужини 1, Нишевцу 1, Драјинцу 2, Ђуринцу 1 и Округлици 1.<sup>10)</sup>

Из Турске, у збеговима, од 12. до 21. априла 1841. године, доселило се 19 фамилија са 108 душа с бројном стоком преко Пандирала. Код Преконоге прешло је 513 фамилија са 3 694 душа оба пола и са мно-

7. М. Костић: *Белопаланачка котлина*; Друштвеногеографска проучавања, Посебно издање Географског института „Јован Цвијић“, књ. 23, Београд, 1970, стр. 71.

8. Д. К. Јовановић: *Књажевачки округ*; Прилог за историју и етнографију Србије, Гласник српског ученог друштва, књ. 70, Београд, 1889, стр. 154.

9. Исто, стр. 153.

10. Б. Перуничкић: *Алексинац и околина*, Београд, 1972, стр. 282–283.

гобројном стоком (ово су пребеглице које су биле у карантину). Ови мигранти долазили су из Пиротског, лесковачког и нишког краја. Прелазак ових лица приказан је у табели 1.

Табела 1.

Прелазак из Турске од 12. до 21. априла 1841. године

Место у коме су смештени	Дан када су под период стављени	Дан када су искаринирали	Фамилија	Број				
				Душа	Оваца	Го-веда	Сви-ња	Ко-ња
1. На Пандиралу	17.IV	25.IV	19	108	575	48	17	
2. Код села Преконоге	21.IV	29.IV	513	3694	11375	1505	56	225

Ови досељеници представљају пребеглице (мигранте) устаничког покрета југоисточне Србије прве половине 19. века.

**Исељавање.** – Исељавање из Сврљишке котлине било је условљено поглавито историјским догађајима и економским разлозима. Оно се под турском окупацијом не може детаљније пратити, јер у расположивим изворима нема довољно прецизних података, а и данашње становништво о старијем исељавању зна веома мало. Основни појам о времену и узроцима исељавања пружа историјска периодизација, разврставање свих познатих исељавања у емиграционе етапе.

У том погледу најстарија значајнија емиграциона етапа из ове котлине, која је позната из писаног материјала, а објављена у старим турским хроникама, говори како је Султан Мехмед, после освајања српских земаља опленио и сврљишки крај. Из овог подручја одведено је много робља које је већином насељено „око Цариграда“. Ова прилизна миграција обављена је 1454. године.<sup>11)</sup>

Ово је једна од најстаријих великих емиграција српског становништва из сврљишког краја.

Новија детаљна и стручна анализа историјско-географских података који садрже фрагменти збирног пописа из 1466. године омогућују сагледавање старих миграција. Поуздани подаци у овом извору указују на то да су традиционалне миграције постојале већ од 15. века, и да су као и потоње имале исти правац. Познато је да су се Тимочани исељавали у Шумадију после Кочине крајине, и доцније. Један број пресељених Сврљижана из насеља Шумадије преселио се доцније и населио у нека војвођанска села. На то указује и чињеница што савремени истраживачи сматрају да се 1690. године доселило око 36 000

11. Г. Елезовић: *Турски споменици*; Зборник за источњачку, историјску и књижевну грађу, сер. I, књ. I, 1348–1520. год., СКА, Београд, 1940, стр. 452.

Срба. Иако нема прецизних података, са разлогом се може закључити да укупан број досељеника Срба из Србије у Угарску и Славонију, од почетка до краја аустро-турског рата (1683–1699. године), није био мањи од 70 000 људи.<sup>12)</sup>

Према томе, може се рећи да су у време великог рата расељавањем становништва из Сврљишке котлине бројна села која се помињу у турским изворима 15. и 16. века, тада запустела. То се може тврдити поуздано, јер је познато да су избеглице из Србије биле пореклом највише из Алексинца, Зајечара и Ниша. О великом обиму ове сеобе може се судити и по томе што је Србија, која је за време аустријске владавине обухватала приближно територију касније Милошеве Србије, бројала око 70 000 српских душа, а иселило се, као што је речено око 60 000 до 70 000 душа.<sup>13)</sup>

Ратови Аустријанаца против Турака у 17. и 18. веку (1690–1737). године) највише су допринели да се из Србије, па и из овог краја, силан свет исели и да књажевачки округ, који је дотле памтио само беду и невољу, скоро опусту и расели се.<sup>14)</sup>

Исељавање из ове области наставило се и за време Пазван-оглуа, а касније и у време првог српског устанка. У селима појединих крајева београдског пашалука населили су се и досељеници из Сврљига, махом после српског повлачења 1809. године, и између 1812. и 1813. године.<sup>15)</sup>

У миграционим процесима расељена је и Сврљиг-Бања као једно од важнијих насеља, које је постојало све до краја 18. века, када га је рушио Пазванџија. Расељена је коначно 1801. године.<sup>16)</sup>

Исељавања из Сврљишке котлине била су усмерена према плоднијим и економски јачим областима, каква је била област средње и доње Мораве (Смедерево, Плана и Смедеревска Паланка). Ова исељавања захватила су сем сврљишког и друге крајеве источне Србије: Црну реку, Неготинску крајину, пиротски и нишки крај.<sup>17)</sup> Други правац исељавања био је управљен у плодније области источне Србије – из Сврљига у области Мораве.<sup>18)</sup>

12. Г. Станојевић: *Србија у време бечког рата 1683–1699. године*; Београд, 1976, стр. 190–191.

13. Д. Поповић: *Велика сеоба Срба 1690*; СКА, Београд, 1954, стр. 40–41.

14. Т. Ђорђевић: *Становништво у Србији после велике сеобе 1690. године*; Годишњица Н. Чупића, књ. 36, Београд, 1927, стр. 3–4.

15. В. Стојанчевић: *Србија у време првог устанка 1804–1813. год.*; Библиотека Народног музеја Лесковца, књ. 28, Лесковац, 1980, стр. 221.

16. М. Костић: *Сврљишко (Нишевачка) бањица*; Зборник радова Географског института „Јован Цвијић“, Београд, 1970, стр. 61–69.

17. Ј. Цвијић: *Антропогеографски проблеми Балканског полуострва*, „Насеља“, књ. 1, САН, Београд, 1902, стр. 187.

18. Исто, стр. 189.

### 3. Порекло и постанак села

Готово сва данашња села Сврљишке котлине имају средњовековно порекло. Вероватно је да је већина заснована у раном средњем веку. Али у доступним изворима о томе нема поузданих података.

Потпуније податке о селима Сврљишке котлине приказују турски дефтери из друге половине 15. века. Први дефтер је из 1454/55. године. У фрагментима збирног пописа Видинског санџака из 1466. године се помиње пет села. То су: Влахово, Ђуринац, Луково, Тијовац, Црнољевича. Међутим, у другом опширном попису Видинског санџака из 1478/81. године, иако је он сачуван у фрагментима, наведена су готово сва данашња села старијег настанка. То су: Белоиње, Бурдимо, Бучум, Гулијан, Гушевац, Драјинац, Ђуринац, Извор, Копажкошара, Лалинац, Лозан, Нишевац, Околиште, Округлица, Периш, Плужина и Шљивовик. Према томе, од данашњих села у фрагментима поменутих пописа наводе се 24, а само за четири села – Манојлицу, Мерџелат, Рибаре и Сливје – нема података у тим турским пописима. Ипак, може се претпоставити да су и ова четири села стара по настанку, као и наведена. Рибаре је свакако средњовековног порекла, а можда и Мерџелат као влашко катунско село, засновано у другој половини 15. века на влашким катунима, а затим стално засељено.

То значи да је Сврљишка котлина једна од ретких области у Србији у којој је, на основу извора првог реда, утврђено порекло готово свих села.

Већина села, према подацима у поменутих дефтерима, настањивало је српско и влашко-романско становништво. Поред даљинских пресељавања, једну од карактеристика овог становништва чинила је његова локална покретљивост, и настајање у вези с тим већег броја селишта. Карактеристична је такође и појава бројних ишчезлих села. Само у тимару кадије Сврљига постојао је низ села која су нестала. У овом тимару ишчезла су села: (Беркунова) и село Рашиница. Остала села наведена у фрагментима Видинског санџака из 1478/81. припадала су другим тимарима; по два или више села налазило се у једном тимару. Међу њима била су и ишчезла села: селиште Бучачин, селиште Уланичиште, селиште Чуберниче, село Рашиница, селиште Радивојевоце, селиште Доњани, селиште Џуџинце, село Штитар, селиште Белацовац, село Зидне, селиште Бујако(в) Глог, селиште Рударце, селиште Српц и селиште Отуревце.

Међу ишчезлим или можда преименованим селима било је једно од најразвијенијих у подручју Сврљига – Подзвижда. Имало је 89 кућа, 13 нежењених и четири удовица. Припадало је хасу заима Сврљиг. Било је дербендско село у 15. и 16. веку. Тај статус је изгубило у 18. веку када је расељено или преименовано. Село је било српско и имало једног православног свештеника.

Дисперзија насеља била је такође веома изражена појава. Постојала су многа селишта, а поједина села имала су по два па чак три и

више селишта. По два селишта имала су села Лалинац и Округлица, Драјинац три, а Лозан шест селишта.

Табела 2.

Попис домаћинства у селима Сврљишке котлине 1478/81.<sup>19)</sup>

Ред. број	Име села	Година	Б р о ј			Укупан приход у аспрама
			Домаћин.	Неожењен.	Удовица	
1.	Белоиње	1478/81.	22	2	4	2035
2.	Бурдимо	1478/81.	32	7	1	3891
3.	Бучум	1478/81.	32	7	1	1800
4.	Влахово	1478/81.	32	7	1	200
5.	Грбавче	1478/81.	6	7	2	959
6.	Гулијан	1478/81.	73	4	7	8820
7.	Гушевац	1478/81.	33	18	4	2415
8.	Драјинац	1478/81.	46	9	-*	5807
9.	Ђуринац	1466.	30	4	-	2098
10.	Жељево	1478/81	14	1	-	1401
11.	Извор	1478/81.	39	6	2	1446
12.	Копажкошара	1478/81.	29	1	1	2331
13.	Лалинац	1478/81.	80	18	2	8440
14.	Лозан	1478/81.	15	-	-	1181
15.	Луково	1478/81.	10	3	1	1438
16.	Мерџелат	1478/81.	-	-	-	-
17.	Манојлица	1478/81.	-	-	-	-
18.	Нишевац	1478/81.	64	10	4	6402
19.	Округлица	1478/81.	53	11	-	6732
20.	Околиште	1478/81.	40	8	3	4398
21.	Периш	1478/81.	53	10	-	7530
22.	Плужина	1478/81.	39	3	6	3775
23.	Преконога	1478/81.	-	-	-	-
24.	Рибаре	1478/81.	-	-	-	-
25.	Сливје	1478/81.	-	-	-	-
26.	Тијовац	1466	25	5	-	1502
27.	Црнољевица	1466	25	5	-	1667
28.	Шљивовик	1478/81.	68	14	2	9217

\* Знак - у табели показује да у извору за то нема података.

Према попису из 1478/81. године, једно селиште Лалинца звало се „селиште Бујаков Глог“. По попису из 1478. године било је селиште села Лалинца. Друго „селиште Рударце“, такође по истом попису, било

19. Д. Бојанић: Фрагменти збирног пописа Видинског санџака из 1466, мешовита грађа, књ. 2, Историјски институт грађа, књ. 11, Београд, 1975, стр. 165-170.



је селиште села Лалинца. Прво селиште давало је приход од 400 аспри, а друго, Рударце, 100 аспри. Округлица је имала селишта: Уланичиште и Белковце. Уланичиште је такође било сејалиште и давало приход од 100 аспри. Селиште Белковце давало је исти приход од 100 аспри. Ова селишта се не помињу у пописима 16. века, што указује на то да су, као и неколика друга, ишчезла у последњој четврти или под крај 15. века. По томе се може рећи да се насеобинска и популациона динамика – карактеристична за 60-те и 80-те године 15. века – у последњој четврти и поткрај тога века нешто смирила. У 16. веку јављају се устаљена станишта и диференцирање сеоских атара, односно организовање сталних сеоских насеља на данашњим положајима или у њиховој близини. Селишта Драјинца била су: Радивојевце, Милковце и Дољани. Селиште Радивојевце било је „касније придато“. На ово селиште су се преселили неки људи Драјинца и ту се стално настанили. Налазило се у близини насеља данашњег села Драјинца. То указује да су 80-тих година 15. века егзистирала селишта уз развијена насеља као категорије приселица и раселица. Од селишта Радивојевца убирао се приход 812 аспри. Селиште Милковце је данашње насеље села Миљковца, северно од Драјинца. То значи да су се из једне категорије селишта развила нека данашња насеља. Селиште Милковце давало је само 10 аспри, треће је селиште Дољани, које се налази у близини Драјинца. Било је категорије сејалишта од које се добијао приход од 100 аспри. Данас између села Нишевца и Драјинца постоји локалитет „Селишта“, које је забележено на специјалним топографским картама. Налази се под јужним одсецима крашке површи Тресибабе на сектору Вртлог. Село Лозан, по попису из 1478/81. године, имало је шест селишта: Меривер (приход 100 аспри), Дарничар (приход 120 аспри), Влахово (приход 125 аспри), Алексинце (приход 130 аспри) и Милковце (приход 125 аспри). Укупан приход од свих селишта износио је 1000 аспри. По Д. Бојанић, селиште Дарничар се данас зове Трнчар. То је део насеља у селу Околишту. По њој, селиште Влахово данас је село Влахово северно од Периша. По томе селиште Влахово из 1478/81. године, односно данашње село Влахово јесте раније старо насеље, које се у времену између 1466. и 1478/81. године раселило – унутрашњим померањем становништва. На то указује и чињеница што је Влахово по попису Видинског санцака из 1466. године наведено као самостално насеље. Уз то и чињеница да је на селишту Влахово, по попису из 1478/81. године, било неких „неверника Периша“, потврђује такву констатацију.

Према реченом, раздобље између 60-тих и 80-тих година 15. века у Сврљичкој котлини карактерисало је премештање српског и влашког становништва. Ово је било узроковано разним чињеницама, а највише производно-привредним. Било је случајева да су нека селишта, нпр. Лозан, давала већи приход (1000 аспри), него само село.

Из турске архивске грађе познато је да је сем града Сврљига, као интеррегионалног средишта за ову област и суседне области, у Сврљичкој котлини у другој половини 16. века и касније, постојало секул-

дарно средиште Подзвижда. Ово средиште је било развијеније село, што се може закључити и по томе што је у његовом атару било пет турских тимарских поседа.

По подацима турских дефтера 1560. године, поуздано се може рећи да су и у II половини 16. века у Сврљишкој котлини постојала готово сва средњовековна села. Из тога, иако нема поузданих извора за касније време, може се рећи да се одржао континуитет у животу села и кроз каснији период турске владавине – све до коначног ослобођења сврљишког краја 1833. године.

Уз то, ваља истаћи да су у другој половини 16. века, према сведочанствима турских извора, постојала и бројна селишта, односно запустела сеоска насеља која су навођена као мезре. Тако је, на пример, село Грбавче чинило целину са мезром Калутин.

На територији нахије Сврљиг постојала су и бројна села која су у 17. па и 18. веку запустела и од којих данас нема никаквих трагова. Такво ишчезло село било је, на пример, и село Рапшине. Нека од данашњих села звала су се другачијим именом због појединих предеоних, специфичних природних појава или посебних функција. Село Извор, у другој половини 16. века чинила су два насеља: Извор и Извор Панталеј. Други назив потиче из неког култног извора. Село Гулијан – због своје саобраћајне функције на путу за суседну област Белопаланачки будак – звало се Гулихан, јер је у њему постојао хан на друму. Село Подзвижда променило је, по свему судећи, своје име у данашњи назив Попшица.\*

У турским дефтерима 16. века посебно су бележени и средњовековни манастири, јер су они и за турске владавине задржали добар део својих старих поседа. Међу таквим наведен је манастир Св. Арханђел.

Територија нахије Сврљиг 1560. године обухватала је, по наслеђеној средњовековној територијалној припадности, и велики део суседних области. Између осталог, нахији Сврљиг припадало је село Кравље и Велепоље у Алексиначкој котлини. Треба напоменути и то да су у другој половини 16. века у Сврљишкој котлини често постојала по два насеља истог имена, а данас само једно. На атару данашњег села Белоиња постојала су села Горње и Доње Белоиње.

Премештања појединих насеља половином 17. и током 18. века дешавала су се, поред осталог, и због имовинске несигурности и страдања насеља дуж главног тимочког пута. Тако се насеље Плужина, које се налазило покрај тимочког друма, више пута помештало. Његов данашњи положај није тако погодан у односу на неке раније локације. Плужина се налазила на старом селишту код Латинског гробља, а потом се насеље преместило на друго селиште, одакле је у каснијем турском периоду прешло на данашње место.

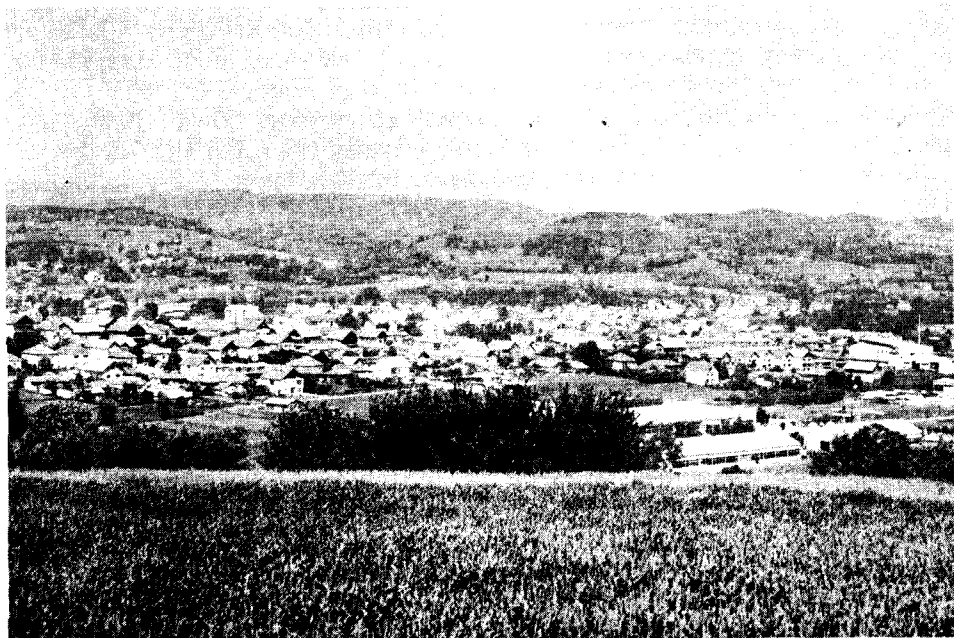
---

\* О називима неких села види у делу О језику овог издања и тамо наведене радове Н. Богдановића.

## II Насеља

### 1. Примитивни облици људских станишта

У Сврљишкој котлини, као и у осталим котлинама источне Србије, најстарија људска станишта од којих има трагова, јесу земунице, поткапине и пећине. Ово су најпримитивнији облици станова. Појаву земуница у Сврљишкој котлини уочио је Р. Раденковић у близини села Копајкошаре. Оне су из 18. и с почетка 19. века, тј. из времена харања крџалиских хорди и пустошења епидемичних болести. У овим земуницама познатим под именом „дувчишта“, које су коришћене као прибежишта и станишта, склањало се каткад становништво више села.<sup>20)</sup> Према причању старијих људи, у копајкошарским земуницама „сакривали су се поред сељака поменутог села и сељани из Лалинца и Сливја“.



Слика 1. Панорама варошице Сврљига (Дервена).

Најстарије зграде за становање биле су „бусарнице“. Кућа „бусарнице“ градила се од мертека: набију се у земљу две греде једна наспрам друге, привуку им се горњи врхови и ижљебе, па се стави дрвени клин или се павићу вежу да би главе биле чврсте, да се не развуку под тере-

20. Р. Раденковић: *О етимологији неких топонима сврљишког краја везаних за предања*; Развитак бр. 3, Зајечар, 1979, стр. 84–95.

том крова. Преко мертека се ставља папрат па на њу траве, да зграда не би прокишњавала. Око таквих кућа побијано је коље, висине до једног метра, које је служило да задржава бусење.<sup>21)</sup> Колиба је најпримитивнији облик куће која је служила за привремено становање сточара. Купастог је облика с округлом просторијом у унутрашњости. Без прозора је и тавана, а под је од земље. Врата су висине до једног метра, а ватра се ложила у средини. Покривена је раженом или обичном сламом а у неким местима и шашом. Служила је пастирима за ноћивање и као заклон од непогода.



Слика 2. Панорама варошице Сврљига (Дервена).

## 2. Стамбене зграде

Из колибе се, у првој половини XIV века, развила плетара. Грађена је од материјала који се налазио у непосредној околини, а коришћено је пруће, које се плело између дирека и потом премазивало блатом с унутрашње и спољашње стране. Оваквих кућа је виђено у више села Сврљишке котлине, као, на пример, у Белоињу, Лозану, Округлици и др. Овај тип је представљао прву развијену кућу, која је уместо овалне

21. Уп. В. Ђурић: *Панчевачки рит* (Антропогеографска испитивања); посебно издање САН, књ. 5, Београд, стр. 93; М. Ђорђевић: *Живот и обичаји народа у лесковачкој Морави*; САН, СЕЗБ, књ. 31, Београд, 1958. год., стр. 79 и 80.

добила квадратну или правоугаону основу; кров је на њој поред сламе често био покривен и ћерамидом.

Плетару је заменила чатмара („чакмара“) која се почела градити почетком XIX века. Ова кућа имала је конструкцију с разним деловима: темељ од камена, греду темељачу, диреке, појанте, заклопњачу, ћирише, главе (рогове). Између дирека постављали су се краћи и тањи стубови, тако што се темељача, греда на средини и потплотњача – издубе, ради чвршћег углављивања стубова. Простор између дирека плео се прућем, а затим се премазивао блатом. Блато за мазање припремало се од иловаче и сламе. Облепљивање се вршило с унутрашње и спољашње стране. Крајем 19. века село Белоиње је било изграђено углавном од оваквих кућа (чатмара). И данас се могу наћи остаци таквих кућа. Чатмаре су усавршаване, све су се више приближавале варошким кућама, не само по спољашњем, већ и по унутрашњем изгледу.



Слика 3. Ковачница у Преконоги, саграђена 1921. године.

Следећи тип куће је кованица („кованичарка“). Кованице су се почеле градити углавном од 1920. године. Конструкција ове куће је од дрвета са свим деловима: греда, темељача, диреци, појанте, потплотњача, заклопњача, ћириши и главе (рогови, мертеци). Кованица се гради од танких дрвених облица. Свака се облица располути. Овако припремљене оплате (кованице) поставе се са унутрашње и спољашње стране дирека и прикуцају ексерима. Простор између кованица пуни се блатом које је припремљено од глине и сламе. Када се блато осуши,

зидови се с унутрашње и спољашње стране премазују финијим блатом (справљеним од глине и плевне). Завршни посао је кречење куће. Кованица и данас има у Белоињу, Перишцу, Гушевцу, Лалинцу, Грбавцу, Нишевцу и у другим селима Сврљишке котлине.

Према М. Ђ. Милићевићу, куће Сврљижана обично су са једном собом и кујном. Кујне су много веће од собе. Испод куће је подрум, озидан камењем. Пред сваком кућом градио се трем, који се у овом крају звао диван или дивана. Куће су покривене сламом или ћерамидом, често су облепљиване тако белом земљом као да су кречене.<sup>22)</sup>

Куће од цигала покривене црепом почеле су масовно да се граде тек у XX веку. Градња ових кућа почела је нарочито да се шири након другог светског рата. Економско јачање у послератним условима обезбеђивало је већини – нарочито онима који су поред прихода из пољопривреде остваривали доходак и у другим делатностима – да подижу куће од тврдог и квалитетног материјала.

### 3. Дворишне зграде

У већини насеља Сврљишке котлине око куће по крајевима дворишта, обично малих димензија, налазе се помоћне зграде и по нека стаја. Ту спадају амбар, кош, кочина, штала, кокошкарник и плевња.

А м б а р – Саграђен је скоро увек од дасака. Покривен је најчешће ћерамидом или црепом. Унутрашњост му је преграђена „пресецима“ који служе за смештај жита. Број пресека и њихова величина зависе од потреба. Обично су подигнути на камену или бетону, да не би влага из земље кварила жито.

К о ш – Углавном је исплетен од тополова или врбова прућа, или је искован од дасака. У почетку је био премазиван балегом, а касније се с тим престало. Гради се, по правилу на правоугаоној основи.

Амбар за жито и кош за кукуруз обично су под једним кровом. Кош и амбар се граде на улазном делу дворишта, а између њих је капија. У неким селима поред куће подигнуте су и „пекарне“ за печење хлеба, а неки имају и „казанице“ за ракију. У дворишту су кочина за свиње и кокошарник за живину, штала за крупну стоку и плевња за сено и сламу.

У новије време настоји се да се групишу сви важнији привредни објекти и стаје око главне зграде. Таквих већих привредних објеката сазиданих од бетонских елемената, у којима се налазе по неколико остава заједно са стајама за стоку, има више места. У Сливју постоји зграда где су под једним кровом концентрисане све остале: кош, амбар, штала, плевња, живинарник и др. У Лалинцу у једном домаћинству под истим кровом налази се амбар, кош, плевња и друго, итд.

22. М. Милићевић: *Кнежевина Србије*; књ. II, Београд, 1876. год., стр. 847.

Подрум – Подиже се испод куће или амбара. Зидан је од цемента или камена. Служи за смештај пића (вина и ракије), поврћа (туршије и кромпира) и других потрештина.



Слика 4. Комбинована економска зграда у Преконоги.

#### 4. Сточарски станови

Већ је речено да се у Сврљишкој котлини за чобане граде „колибе на главу“, а поред њих запажене су и „зидане појате“. Ове друге чине куће на каменим темељима. Појате поред села имају два трљака у којима се сакупља ђубриво и музу овце. По њивама се, када се пожане жито, постављају покретни трљаци ради ђубрења.

У зиданим појатама стока борави током целе године. Појате на гулијанској површи граде се у великим вртачама и носе име по власнику. У појатама и на планинама има овчара који стално бораве са стоком. „Највиши стално настањен сточарски стан налази се непосредно под Зеленим врхом на месту гувниште на висини од 1 300 метара“.<sup>23)</sup> На подручју ове котлине има још доста сточарских станова, али су склони паду, јер се не обнављају.

23) М. Костић: Види напомену бр. 7, стр. 127–130

## 5. Положај сеоских насеља

Према разликама у физичкогеографском положају сеоских насеља и њиховом односу према привредним површинама, у Сврљишкој котлини издвајају се три групе: насеља на дну котлине, насеља на морфолошкој граници и насеља на сврљишкој површи.

Насеља на дну котлине. – Овој групи припадају претежно делови Црнољевице, Белоиња и најнижи крајеви Ђуринца, Округлице и Гушевца у северној суподини Сврљишких планина. Под северним ободом котлине, у подножју огранка Девике, налазе се најнижи крајеви Лалинца, Сливја, Плужине и Нишевца. Карактеристика ових насеља је спуштање на друм који води ивицом алувијалне равни Сврљишког Тимока и сашоравање на њему. Ширењем насеља у котлинском делу прелази се друм и шире се залази ка Тимоку (Црнољевица), тако да најновији крајеви заузимају приобаље Сврљишког Тимока.

Насеља на морфолошкој граници. – Ова насеља јављају се на додиру дна котлине и нижег обода. Док су прва везана или се везују за комуникације или приобаље Тимока, дотле су ова везана за долину или су на теменима речних тераса. Овом низу припадају Преконога, Рибаре (у нижем ободу) а затим Гулијан, Лозан и Периш (при вишем ободу). Грбавче је под североисточним ободом Калафата на додиру ширег дна и његових страна, и то су суподинска насеља под јужним ободом котлине.

Под северним ободом котлине лоцирана су насеља (или зона насеља), која почињу са Копажкошаром, Сливјем, Лалинцем, Плужином и завршавају се са Нишевцем на приступном делу Сврљишке клисуре. И она су углавном на додиру дна и обода и припадају такође, ивичним насељима – везаним за морфолошку границу ширег дна котлине и обода. У овој зони под северним ободом котлине Сливје и Лалинац силазе делимично на друм, а другим делом су на кречњачкој избочини. Насупрот низу ивичних насеља, ова зона није везана за речне долине, те према томе оне чине посебан варијатет насеља на морфолошкој граници. Спуштени део, тј. најнижи крајеви Лалинца и Нишевца могу се сматрати пољским насељем. Насеља овог низа економски користе раван котлине – у којој је основни предеони привредни појас и средиште агркултуре – за ратарство а стране у залеђу за стоочарство и делимично за виноградарство.

Све врсте поменутих насеља у свом микроположају користе још неке географске повољности: редовно захватају места која имају изворску воду (или бунаре), сем тога заклоњена су од ветрова итд.

Насеља на Сврљишкој површи. – Трећој групи припадају насеља која леже на Сврљишкој површи. Она су делимично везана за речне долине и то за њихове блаже нагнуте више стране. Овде спадају: Влахово, Луково, Манојлица, Околиште, Гушевац главним делом, Бурдимо, Бучум, Тијовац, Извор, Драјинац, Шљивовић и Жељево.

Сврљишка површ се налази на висини од 500 до 750 метара и испресеца на је делимично водотоцима и сувим долинама. Ова насеља



налазе се на странама речних или сувих долина, које се постепено спуштају према дну. Стране долина су благо нагнуте, а дна су плитка. Пошто су насеља ове површи разбијеног типа, то положај свих кућа није исти. У селу Влахову, Лукову, Манојлици, Бурдиму и насељима раселицама појединих родова, различито су лоциране. Честа је појава да се раселице истог села не налазе на истом положају. Главни део насеља села Влахова заузима положај у проширеној удолини, а раселице овога села налазе се на теменима тераса. Главни део насеља села Околишта налази се на страни једне косе, а остали делови захватају стране и дна долине. Насеље села Лукова налази се на десној долињској страни чије су косе благо спуштене према дну долине. Положај насеља је асиметричан у односу на долину. Скоро да се сва насеља ове површи налазе на странама појединих коса, речних или сувих долина. Има села чије се раселице налазе на теменима терасе, а и на благим странама, па и на дну удолине (село Извор).

Већи број сеоских насеља својим положајем везан је за гранични нижи део површи – према благим долинама. Ту су насеља на додиру површи које се могу користити на два начина привређивања: на једној страни на површи где је земљиште за обрађивање, а на другој, северној страни, где је земљиште погодно за сточарство.

Од овог положаја одступа једино насеље села Бучума чији су поједини крајеви везани за изворишну челенку Бучумског потока.

Осамљен положај у односу на разврстане категорије насеља има Мерцелат, јер лежи у једној дубодолини, али претежно на јужној експозицији. Ово је претежно земљорадничко село. Његови становници за сточарство користе делове долињске стране, које су окренуте и које нису обрађене.

Данашња насеља села Сврљишке котлине нису увек била на истим положајима. Са настањем основних услова за привређивање, насеља су се постепено спуштала према дну котлине и почела су све више да се баве земљорадњом, напуштајући старе и градећи нове домове. Због тога се у атарима данашњих села често виде насељена места звана селишта, често се срећу зидови старих кућа. Тих кућишта највише има у Белоињу, Буринцу и Плужини.

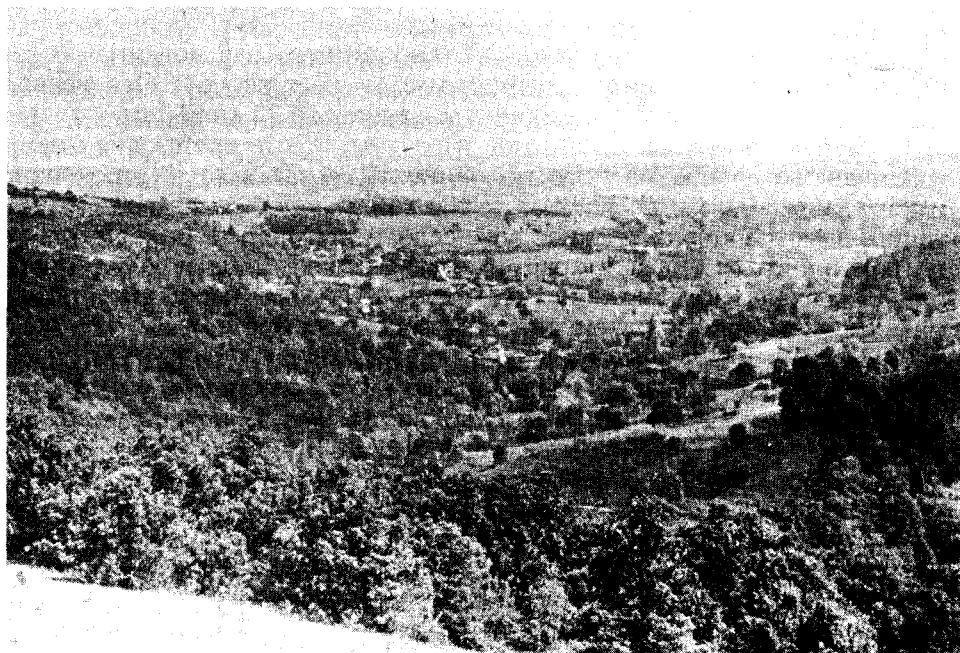
На дефинитиван положај насеља утицала су углавном три фактора: производни, саобраћајни и физичко-географски. Али они се преплићу тако да управо дејствују заједнички.

## 6. Тип сеоских насеља

У погледу типолошке обликованости постоје две основне категорије насеља, и то: насеља збијеног типа гомиласте врсте која обухватају зоне насељености у јужном, западном, северозападним и средишњом делу области и разбијеног типа – смештена у североисточном делу на простору луковско-околишке површи.

*Збијена насеља.* – Ова села умногоме су се формирала тако пре свега због тога што имају разбијене производне потесе у атару али,

донекле и под утицајем власти у време кнеза Милоша. Ова збијена врста насеља шире је позната под називом Тимочки тип насеља, а друга разбијена врста под називом власински тип насеља. М. Милићевић села Сврљишке котлине у седмој деценији прошлога века сврстава углавном у збијена.<sup>23)</sup> На то указују новообјављена документа од 21. јуна 1846. године, у којима се наређује да се и у сврљишком крају „по селима куће и сокаци постројавају“, а „сокаке широке кроз села између кућа остављати, и да се што више кућа на лицу сокака подижу“.



Слика 5. Извор – разбијени тип насеља.

Збијена сеоска насеља у предеоном становништву позната су и под називом „села у куп“. Нека збијена сеоска насеља, у којима још нису испуњени празни међупростори, имају разређене просторе у ивичним махалама. Збијена села с разређеним кућама, су Плужина, Црнољевица, Ђуринац и Шљивовик. У већини села потпуна збијеност – гомиласте врсте – запажа се у оним крајевима који припадају једном роду. Збијеније је и средиште насеља, али су сви крајеви повезани, те се махале надовезују једна на другу. Средиште насеља је обично код школе, цркве или задруге (Грбавче, Плужина, Лалинац). У неким селима услед деоба, и густим урастањем, развијао се јако збијени тип (Лалинац, Нишевац, Драјинац). У овим насељима у појединим крајевима куће се једна на другу наслањају. Представник насеља изразите збијености је Лалинац.

Код јако збијених сеоских насеља – у којима је згушњавање достигло највећи степен – јавља се дисперзија, јер се врши одсељавање на имања где се граде куће на гумнима. Овакве раселице имају Лалинац и Плужина.

Поједина сеоска насеља су разређеног типа – са збијеним кућама у махалама. Ова појава запажена је у неким сеоским насељима смештеним у долинама – у Перишцу и Рибару. У гомиластим махалама куће су окружене мањим окућницама („плацеви“ са воћњаком), те су и куће и крајеви разређени. Најзбијенији крај ових насеља је средсело. Примећено је да и сроднички моменти играју доста важну улогу приликом груписања кућа у крају који се насељава.

*Насеља разбијеног типа.* – Становништво ове котлине сеоска насеља овога типа назива „разбацаним“ и „растуреним“. Ова насеља састоје се од групе кућа међусобно удаљених од 350 до 650 м.

Међутим, насеља разбијеног типа – махалске врсте, чије новије уобличавање датира из прве половине 19. века, било је узроковано имовинским односима. Насеља имају сем главног дела, односно матичног заметка које се и данас зове село, и по два, три па и неколико и војених крајева. У тим крајевима куће су веома близу једна другој, или су махале потпуно збијене. Према томе, ова насеља припадају махалском варијетету разбијених села власинске врсте.<sup>24)</sup>

Број махала у појединим селима креће се од 3 до 12. По три махале имају: Извор, Бучум и Тијовац. По шест махала имају села: Влахово, Луково и Околиште. Село Манојлица има 9, а Бурдимо 10 махала.

Имена махала у највећем броју су родовска и топографска. По именима родова зову се сродничке махале: Гајинци, Ненинци, Којичеви, Василијићи, Маленовци, Ђокинци – у Бурдиму; Тошинци, Миљковци, Ђоринци и Лозанићи – у Манојлици; Цвиклићи и Рокојици – у Влахову; Велковци, Кузманци, Поповци и Соћерци – у Лукову. У овим махалама живи сродничко становништво – пореклом од заједничког претка. По топографским именима зову се махале: Мала шума, Падинци и Вретенци – у Бурдиму; Церова глава, Блато и Раклица – у Влахову; Река, Тројица – у Извору; Поље, Поток мала, Доња мала и Солило – у Манојлици; Горња река, Трапчани, Пушкари – у Околишту, итд. Имена по старини – одакле су становници досељени – носе махале: Грци и Турци, Моравци и Козјанци у Околишту и Козјанци у Лукову. Поједине махале садржале су име Село или Старо село. То име означава најстарији део насеља. Махале зване Село односно Старо село постоје у селима Бурдиму, Влахову и Околишту. Неки од ових назива постепено се губе. У селу Влахову најстарија махала сада је спала на мали број кућа, док су друга домаћинства деобама прешла у друге махале.

Данас у Сврљишкој котлини не пристиже досељеничко становништво које би утицало на даљи развој села. Не врше се ни јача унут-

24. М. Милићевић, н. д. стр. 843.

рашња размештања кућа по сеоским насељима. Главни фактори који задржавају даље разбијање села су zasiћеност скоро свих места са добром земљом, пашом и бољим изворима, као и „остарелост“ села, јер су се млади нараштаји сеоског становништва већином одселили.

Обликованост насеља је таква да су она низно издужена, ако су у долинама, линијасто нанизана ако су ушорена на путу, или гомиласто-гнездаста ако су у таквом удубљењу. Уздужна насеља пружају се поглавито у дужину (Округлица, Црнољевица, Туринац и Сливје), то су насеља на темену терасе или у котлини. Правилније геометријске облике и могућности имају само насеља која се пружају у ширину. Најправилнију правоугаону планиметријску слику показује село Тијовац у коме су куће изграђене дуж главног пута. Нека котлинска насеља (Лалинац и Нишевац) прелазе на главне путеве на којима се ушоравају. У тим најновијим деловима она добијају облике збијених друмских насеља.

## П о с е б а н д е о

### II Положај села, тип насеља и порекло становништва

#### 1. Белоиње

*Положај.* – Белоиње се налази на јужном ободу Сврљишког басена у подножју Белоињског врха,\* са десне стране регионалног пута Сврљиг – Бела Паланка. Испод врха налази се врело из кога истиче Белоињски поток, који затим тече средином села и улива се у Сврљишки Тимок. Овај поток не плави село. У изузетним случајевима, када је поводња, плави баште испод села.

Мештани пију воде највећим делом са извора и врела, који избијају из кречњака. У селу постоје две јавне чесме, једна је код школе, са две луле, и друга код Илчиног Драгољуба – са једном лулом.

Главна вода за пиће је Белоињско врело. Њиме се служе Живковска, Рацковићева, Динина, Бранковићева мала и др. Извори у атару овог села су: Јастребац, Стари дом, Звонаревац, Корита, Шопур.

*Тип!* – Сеоско насеље је збијеног типа. Али како свака кућа има двориште са воћњаком, то су зграде ипак међу собом разређене. Највећа збијеност је око главног пута који пролази кроз село.

Поједини крајеви села називају се по већим фамилијама, као на пример, Ћосинци, Бандулци, Шодини, итд. Поједине фамилије имају издвојене куће од главног дела села. Један број домаћинстава иселио се поред регионалног пута Сврљиг – Бела Паланка.

---

\* У овом делу аутор се држао званичних назива који се, због језичких прилика, разликују од народских (прим. ур.).

*Постанак села.* – Насеље се, пре него што је лоцирано на данашњем месту доста померало. Оно је најпре било у Старом дому, затим у Подзорине а тек се онда преместило на данашње место. Село се повећавало природном репродукцијом, а делимично и досељавањем.

Село Белоиње се први пут помиње у турском попису 1454. године под називом Белохана, као ненастањена мезра, а у попису из 1560. под називом Горне Белохне, са 47 акчи прихода. Из наведених података сазнајемо да Белоиње као насеље постоји још у 15. веку, а можемо веровати да датира и из ранијег периода. Подаци такође указују да је Белоиње било под турском влашћу пре коначног пада Србије у турско ропство.

## 2. Бурдимо

*Положај.* – Бурдимо се налази источније од села Извора. Кроз село протиче Бурдимска река, која се састаје са Изворском реком и улива као десна притока у Сврљишки Тимок. Изнад села се издижу брда Сладуница и Ђигос. Насеље се снабдева водом из бунара и чесама. Чесме: Врело, Стари кладанац, Врлине – имају по једну лулу. Извори у атару су: Татарин, Стари кладанац, Стубал, Мало врело, Барњи дел, Смрдан и Ждрело.

Село је везано за регионални пут Сврљиг – Бела Паланка доста добрим, сеоским путем.

*Тип.* – Сеоско насеље је разбијеног типа, са кућама груписаним у десет махала. Оне су назване по великим фамилијама и месту саграђених кућа: Вретенци, Којћичеви, Мала шума, Гајинци, Падинци, Ненинци, Дугалинци, Бушинци, Василијичи, Маленовци и Јојинци.

*Привредне прилике.* – Сељани се баве земљорадњом и сточарством. Имања су око села. Потеси су: Река, Дућаница, Грот, Селиште, Дел, Врлин дел, Бара, Раденкова падина, Горевина, Јазовина, Лишковац, Куљин вир, Раздолак, Гробишћи дел, Крадњи дел, Стубал, Брусник, Гулијансћи дел, Ковачев дел, Раћитин поток, Раскрсје, Манчин дел, Емчисћи дел, Мрзина бара, Дубрава и Било. Њиве су најплодније поред реке.

*Постанак села и старине.* – Сеоско насеље се премештало. Најпре је било у Селишту, па се због „чуме“ преместило на данашњу локацију. У селишту има трагова од старог насеља. Насеље је постало и увећало се досељавањем и множењем.

## 3. Бучум

*Положај.* – Село лежи у насеобинском појасу села сврљишке површи. Изнад села издижу се брда: Ђигос, Планиница, Врх, Дел, Османов дел и Глојје. Кроз село протиче поток који настаје од два мања поточића, од којих један извире са извора Бела вода, а други из

извора Слатина. Оба поточића састају се у средини села. Куће се налазе са једне и друге стране потока, али је већи број кућа на левој страни. Становништво се снабдева водом из бунара, чесама и водовода који није јединствен за цело село. У атару овог села извори су: Бела вода, Слатина, Стубал, Рајча падина, Врело испод села и Суви кладенац.

*Тип села.* – Сеоско насеље је збијеног типа. Ово насеље састоји се из два дела: из већег, старијег дела звано Село и мањег дела – званог по роду – Дигнимагарци, удаљеног од старог насеља око 500 метара. Село је подељено на махале: Петковци, Горњи крај, Равниште, Падина, Павловци и Дигнимагарци. Дворишта су пространа, преграђена воћњацима, а на ивици дворишта подигнуте су економске зграде. Куће су од слабог грађевинског материјала са слабом унутрашњом декорацијом.

*Постанак села.* – Насеље Бучум у прошлости налазило се на локацији Центар села. Крајем 18. и почетком 19. века настало је иселјавање из матичног заметка на оближњим појатама око којих је концентрисана земља појединих родова.

#### 4. Варош

*Положај.* – Варош се налази на северном крају низа села граничног дела Сврљишке котлине. Најнижи насељски крајеви се спуштају у приобаљу Сврљишког Тимока. Са источне и ЈИ стране простире се Богданица, Кулине и Ропалъ. Са севера је Тлсти дел. Село је преко Нишевца повезано за општински центар Сврљиг. Исто тако преко Вароши води сеоски пут лево за Мечји Дол, а десно за Палидулу.

Становништво се снабдева водом из чесама и бунара. Чесма Милојинска је са једном лулом. Село има и бунаре али је вода бактериолошки неисправна и користи се само за напајање стоке. Извори у атару села су: Дрење, Никољац, Грдов дел, Бањица, Стублина, Поток, Шаиновац, Бобовиште и код Тодорове воденице.

Једна група домаћинстава довела је воду (породице Петровци и Власи) са римског водовода.

*Тип.* – Сеоско насеље је збијеног типа гомиласте врсте. Највећа збијеност кућа је око рода Тодоровци, Марјановци и Милојинци. На крајевима куће су нешто разређеније. Око шест кућа је издвојен и насељен близу Тимока. Село није подељено на мале, већ се поједини крајеви села називају по већим фамилијама.

*Природне прилике.* – Сељани се баве земљорадњом и сточарством. Њиве су поглавито испод села, али их има и изнад села. Најплодније земљиште је око Тимока. У варошком атару потеси су: Трстеница, Усин дел, Под камен, Странчина, Микуљац, Песак, Излаз, Грдов дел, Дубрава, Никодинска падина, Брејановац, Тлсти дел, Страна и Росуља.

Стока током лета борави на сеоској утрини, где су и летње појате. Шуме имају мало и то су поглавито приватни забрани.

*Постанак села и старине.* Сеоско насеље је било најпре у Селишту, па се затим иселило на данашње место.

На Усином делу се налази црквиште на коме је укопан камени крст. То црквиште у народној традицији имало је култно место. На црквишту се долазило 9. августа на Панталеј. Око црквишта је резан колач, клало се јагње и приређивао ручак. На месту црквишта импровизовано је ограђено светилиште. Ту су верници палили свеће, остављали дарове, понајвише воћа и ситан новац. Друго црквиште се налази у Влашкој дубрави. Њега одржава Петровић Миодраг из Мечјег Дола. На црквиште се долази на Видовдан и Макивеј.

Заветина у селу је Св. Никола.

## 5. Влахово

*Положај.* – Влахово је мало село на граници Књажевачке и Сврљичке котлине. Кроз село протиче поток који извире из врела Грло. Правац пружања села је север–југ. Изнад насеља издижу се брда: Царева глава, Тијовица и Габар. Воду пију са извора, бунара и чесама. У селу је једна јавна чесма са једном лулом, око десет бунара чија дубина у просеку износи од 10 до 18 m. У атару овог села извори су: База, Бркачевац, Грло, Милићев арнич, Пладниште и Голоигрич.

*Тип.* – Насеље Влахово је разбијеног типа. Поједине групе кућа зову се према месту где се налазе (Габар, Раклица, Пладниште, Центар села, Цазин Дол, Мало Влахово, Ждрело, Блато, Крива Мала, Друм или по родовима који у њима живе (Гандићи, Калићи, Цвиклићи, Мусинци). Село има 99 домова.

Дворишта су пространа, преграђена воћњацима, са више економских зграда. Већина кућа за становање је грађена од слабог материјала.

*Постанак села.* – Насеље села Влахово је најпре било у Селишту, а затим се преместило у данашњу махалу Село. Крајем 19. века настало је померање неких родова из Села на појате око којих су се налазили поседе. Село се увећавало простом репродукцијом староседелца и досељавањем.

## 6. Галибабинац

*Положај.* – Село се налази на североисточном крају низа села испод кречњачког одсека девицке масе. Изнад села се издиже Големи врх и Јасеновица. Западни део села захвата сува долина коју мештани називају река. Насеље је везано краћим сеоским путем за регионални пут Сврљиг – Ниш. Становништво се снабдева водом са чесама, бунара и водовода. У насељу постоје три чесме од којих је једна са једном лулом, а две чесме са по две луле. Са две луле је и чесма код гробља. Насеље је увело водовод са извора Беринци и Водице. У атару овог села извори су: Радикинац, Шопур, Големи кладанац, Лејнац, Турски кладанац, Змијанац, Река, Стојковица и Најдин кладанац.

*Тип.* – Сеоско насеље је збијено и има гомиласти облик. Највећа збијеност је око рода Алајци и старе продавнице мешовитом робом. Главна улица у насељу је асфалтирана. Од ње се одвајају многи сокаци од којих се неки слепо завршавају. Куће су наврстане с једне и друге стране улице.

*Постанак села и старине.* – Насеље се у прошлости премештало. Најпре је било у Селишту, удаљено неколико стотина метара од данашње локације. По легенди насеље се померило због „чуме“ на данашњи положај. И данас мештани у Селишту налазе парчад земљаног посуђа. На улазу у село налази се црквиште. У средини села налази се капела са укопаним крстом од камена. То црквиште у народној традицији имало је култни значај. Око црквишта одржавале су се литије на Спасовдан, ту се резао колач, клало се јагње и приређивао ручак. Посебно је значајно да су болесници из околних села долазили у црквиште да потраже лек. Ту су верници палили свеће, остављали дарове, понајвише воћа и ситног новца.

## 7. Гојмановац

*Положај.* – Гојмановац се налази у источном делу Алексиначке котлине. Село лежи у долини Гојмановачког потока. Куће су поред потока, али изванредан део се пење уз леву страну долине према Попшици. Воду користе из бунара, чесама и водовода. Бунаре има скоро свака кућа а њихова дубина износи око 10 метара. Извори у атару су: Смрдели кладанац у Цокину падину и Врбица у Бачевини. По квалитету воде познати бунари су Стојановски и Врански.

Село је везано за регионални пут сеоским путем, који иде долином Гојмановачког потока. Исто тако преко Гојмановца води пут за Лабуково.

*Тип.* – Насеље је збијеног типа. Куће су разређене и имају баште или воћњаке. Уколико се иде ка периферији утолико су куће све разређеније. Село има облик полумесеца. Са виших предела куће се пресељавају ка долини потока због клижења земљишта. Највећа збијеност кућа је око рода Никинци.

## 8. Грбавче

*Положај.* – Сеоско насеље лежи на терасној заравни у подножју Калафата (839 m). Западно се издиже брдо Градац (на које се наставља Љиљак), а с јужне стране је Бајтарица, на истоку и северу земљиште се степенасто спушта у плодно поље. Кроз сеоско насеље протиче Грбавачка река. Кроз доњи крај насеља (источно) пролази локални пут који насеље спаја са магистралним путем Ниш – Сврљиг и с регионалним путем Сврљиг – Алексинац.

Становници користе воду из две сеоске чесме (Доњомалачка са четири луле и Лазаревачка са две луле) и из локалног водовода. На атару око насеља извори су: Судвек, Стубал, Хајдучки кладанац, По-



пова чесмица, Милетино кладанче, Мутвина ливада, Кисељакова ливада, Студеник, Старчевица, Арничје, Сланиште, Смиљка, Бањица, Топлик, Селиште, Трша, Суводол, Бела вода, Црвине, Врело, Трс, Орашњак, Сребрник, Дубје, Бука, Пажар, Кошариште, Кленовица, Клисурса, Горње и Доње врело.

*Тип.* – Сеоско насеље је збијеног типа, али у својој физиономији садржи два различита дела, шире терасни и нижи долински везан за ток Грбавачке реке. У првом куће су на омањим баштама, а у другом – долинском – дворишта су пространија са омањим воћњацима, пространијим економским зградама које су подигнуте ивицом дворишта. Највећа збијеност села је око кућа рода Снаковци и Смејурци. Махале су: Горња, Доња, Лазаревац, Деспотовац, Станићи и са оне стране потока. У средини села је школа и месна канцеларија.

*Постанак села.* – Ово насеље се у прошлости премештало. Најпре се налазило у Селишту на један километар од садашњег села. Услед „чуме“ насеље се померало на данашњу локацију.

## 9. Гулијан

*Положај.* – Налази се у долини Гулијанске реке, на гулијанском ободу котлине и на споју котлинског дна и обода. Јужно од села издиже се Зелени врх (1334 m) у чијем подножју извире Гулијанска река. Текући према северу она пролази кроз село и дели га на скоро два једнака дела. На 2,5 km од сеоског насеља пролази регионални пут Сврљиг – Бела Паланка. Становништво се снабдева водом са чесама, извора и водовода. У атару села извори су: Вирови, Брезје, Слатина, Хајдучки кладанац, Барица, Стублина, Лековик и Шапот.

*Тип.* – Насеље је у долини, збијеног типа и троугластог облика. Највећа збијеност кућа је у центру – од Месне заједнице до задружне продавнице, око рода Стојановци. Махале су: Горњи крај, Мала, Цветковци, Центар села и Куси дел. Куће су распоређене са једне и друге стране улица.

У гулијанском атару важнији потеси су: Слатина, Липов дел, Дубрава, Росуља, Градац, Јовин дел, Габор, Горња лука, Барије, Чука, Рудине, Пернатица, Бели камен, Дрен, Брезје, Дел, Бојно брдо, Грнов дел, Жљебура, Радев камен, Вратоманица, Тумба, Јованово, Прелаз, Базарје, Вртаче, Бетин дел, Горун, Бројаница, Говедарник, Бере, Зелени врх и Голи врх.

*Насеље и старине.* – Сеоско насеље се у прошлости премештало с нижих на више положаје. Најпре се налазило у Прогону и Барју удаљено око 2,5 km од данашњег положаја. По сеоској легенди оно се због турског зулума преселило на данашњу локацију.

## 10. Гушевац

*Положај.* – Село се налази на коси која се постепено спушта а изнад које се уздиже брдо Добрич. Правац пружања села је северо-

запад – југоисток. Са северозападне стране села протиче Вишевска (Околишка) река. Село има два потока: гушевачки извире у потезу Мирач и протиче источном ивицом села и недински поток који истиче из Нединског кладенца кроз северозападни део села. Насеље се снабдева водом из бунара и чесама. Чесме у селу су Ранџуловска са једном лулом и чесма на вашаришту – с једном лулом. У атару овог села извори су: Надински кладенац, Кладенци у гушевачком потоку, Попова чесма, Дубоки дел, Мирач и Јеларник. Село има и бунаре чија дубина износи од 3 до 4 м.

*Тип.* – Сеоско насеље има издужени облик, а збијеног је типа. Поделено је на махале, које носе име по највећим родовима у селу. Највећа збијеност села је око рода Нодинци. Куће су наврстане око сеоских улица са обе стране. Дворишта су пространа и ограђена тарабама и плотовима, а на ивици дворишта подигнуте су економске зграде и куће за становање. Мали број кућа је од тврдог материјала. Дворишта су пространа на крајевима села, преграђена су и засађена воћњацима.

*Постанак села.* – Насеље Гушевац се у прошлости премештало. Најпре је било у Селишту, 500 метара источно од садашњег села. Због „чуме“ село се померило на данашњу локацију.

## 11. Давидовац

*Положај.* – Давидовац се налази у низу насеља на североисточном крају испод кречњачког одсека девицке масе. Само насеље лежи на обема долинским странама Давидовског потока. Око села се издиже брдо Рудине на северу и Тодоровски камен на истоку. Насеље се ширило према северу, тако да се неке куће налазе на морфолошкој граници дна котлине и планинских страна. Становништво се снабдева водом са чесама и локалног водовода. Водовод има источни део насеља, родови Илинци, Којчинци, Ђурувици и др. Стара чесма је лоцирана поред рода Тодоровци, има три луле. На водоводној мрежи су инсталиране две јавне чесме. Вода за водовод је доведена из извора Баре. Извори у атару села су: Голем кладанац, Кумача и Широка орница. Насеље је везано краћим сеоским путем за регионални пут Сврљиг – Књажевац.

*Тип.* – Насеље је збијеног типа. Највећа збијеност кућа је у Дел. Кроз насеље пролази главна улица око које су распоређене куће. На ивици дворишта подигнуте су стамбене и економске зграде. Дворишта су ограђена плотом или тарабама.

*Привредне прилике.* – Становништво се бави земљорадњом и сточарством. Имања су им око села. Потеси су: Белешина, Буковик, Дубје, Чепрнац, Камача, Широка орница, Нерезина, Божи дел, Поповац, Забел, Руденица, Плужница, Липарје, Влака, Јаме, Дубравица, Бели брег, Лесковик, Медник, Сточни трап, Меднички дел, Раскрсе и Селена. Најплодније земљиште је Раскрсе, Голема ливада и Плужница. Насеље има откупну станицу за млеко и остале пољопривредне производе. Подједнако се гаји крупна и ситна стока.

## 12. Драјинац

*Положај.* – Село се налази на ободном делу котлине. Правца пружања паралелан је са масивом Тресибаве. Горњи крај села претежно је на темену површи, а доњи се постепено спушта. Изнад села издижу се Чука и Големи камен, а на њима се настављају: Богданица, Равна планина, Врх и Мача глава. Становништво се снабдева водом из бунара, чесама и локалног водовода. Вода је у село доведена из извора Језеро. Испод цркве налази се чесма велике издашности са четири луле. У атару села извори су: Ковалнук, Селиште, Бучје, Маутица, Тимаровац, Пасарело, Трс, Бојно брдо, Шараница и Језеро.

*Тип села.* – Драјинац је једно од већих села Сврљишке котлине. Збијеног је типа, са размаком кућа од око 20 метара. Куће су најзбијеније око задружног дома, око рода Велоинци и Латисави. Село је везано за магистрални пут Ниш – Сврљиг – Књажевац из два правца, северног и јужног. Кроз насеље пролазе две главне улице и оне се укрштају код сеоске чесме, а затим се настављају, један према северо-западном делу насеља, други иде према северу до школског дворишта и ту се рачва у два крака. Од ове две главне улице одвајају се тесни сокаци од којих се неки слепо завршавају.

*Постанак села.* – Насеље села Драјинац се у прошлости премештало. Најпре је било у селишту код кладенца удаљеном један километар од данашњег насеља. Због „чуме“ село се померало на данашњи положај.

## 13. Ђуринац

*Положај.* – Село се налази у насеобинском појасу села у подножју Сврљишких планина. Поред села се издижу истакнути врхови: Рајин врх, Уљ (937 m) и Заједница. Испод села, на удаљености од једног километра, налази се регионални пут Сврљиг – Бела Паланка. Средином села протиче поток који не плави село. Становништво се снабдева водом са чесама, бунара и локалног водовода. У атару овога села извори су: Чесма, Горњи кладенац, Шопурка, Понорско и Рајшопур. Село има бунаре чија дубина износи до 20 m.

*Тип.* – Сеоско насеље је збијеног типа и има полукружни облик. Насеље је подељено на три мале: Ковалнук, Раскрсје и Бара. Куће су око главне сеоске улице и граде се у правцу Сврљига. Дворишта су пространа, преграђена омањим воћњацима, са више економских зграда, махом ивицом дворишта.

*Постанак села.* – Насеље села Ђуринац у прошлости се премештало. Најпре се налазило у селишту „Баре“ – удаљено од данашњег насеља 1,5 km. Одатле се померало због „чуме“ у данашње старо село. По завршетку другог светског рата настало је спуштање насеља дуж пута према Сврљигу.

Насеље се увећавало природним прираштајем стариначких родова и досељавањем.

## 14. Жељево

*Положај.* – Село лежи у врх једне неогене долине. Од Сврљига је удаљено око километар и по и повезано асфалтним путем. Становници се водом снабдевају из бунара, чесама и водовода. Са извора Бутулан доведена је вода за две чесме у селу. Познати кланци су: Селиште, Трс, Булутан и Пржњак.

*Тип села.* – Сеоско насеље је збијено. Насеље се састоји из два дела: већег дела – Села и мањег званог по роду Булуганци. Кроз село пролази једна улица око које су наврстане куће са једне и друге стране. Дворишта су пространа и слабо уређена. На ивици дворишта подигнуте су економске зграде. Дворишта су ограђена плотом или, местимично, тарабама. Највећа густина кућа је око рода Бутуланци. Жељево је најмање насељено место у Сврљишкој котлини.

*Постанак села.* – Насеље Жељево се у прошлости премештало. Најпре је било у Селишту, удаљеном од данашње локације око 300 m. Због „чуме“ село се померило на данашњу локацију.

## 15. Извор

*Положај.* – Извор се налази на десној страни Изворске реке, која се испод села састаје са Бурдимском реком, која с лева од Бурдима долази, примајући притоке: Душин дол, с лева а Црквени поток или Селиште и Куси дол, с десне стране. Када се обе реке састану она се назива просто река, која протиче кроз поље Мртвину и Росуљу и улива се с десна у Тимок, спрам брда Волувице. Западно од села, на удаљености од 4,5 km, пролази регионални пут Сврљиг – Бела Паланка, а северозападно од засеока Тројице (на 2 km) магистрални пут Ниш – Зајечар. Становништво се снабдева водом са извора, чесама и бунара. Село има три јавне чесме од којих су две са по једном лулом, а једна са две луле. Ово насеље има 14 бунара, који носе називе по родовима. У атару овог села извори су: Минин кладенац, Шопур, Кладанчић, Чукарски кладенац, Ћосинско врело, Куси до, Големи кладенац, Селиште и Рекарски кладенац.

*Тип села.* – Сеоско насеље је разбијеног типа са кућама груписаним у четири засеока и осам махала. Засеоку Река припадају махале: Крснарлци, Врвине и Масларци. Засеоци у селу: Грци, Јелкићи, Ћосинци, Рударци и Пироћанци. Куће у засеоцима и махалама наврстане су око улица. Дворишта су пространа са овећим воћњацима, баштама, са више економских зграда ивицом дворишта. Зграде су плански грађене. Испод једног крова сконцентрисане су све економске зграде. Привредне зграде у сеоским двориштима зидане су од бетонских блокова. Куће за становање грађене су од тврдог материјала, планске и функционалне.

*Постанак села и старине.* – По традицији, насеље Извор налазило се у данашњем засеоку Село, а овде је почело да се расељава пре осамдесет година у разне засеоке. Тако је засеок Тројицу први заселио

род Паунковића, који је овде имао појату и земљу за обраду. Углавном, у свим засецима биле су појате које су касније претворене у људска станишта и тако се развијало насеље Извор. Између засека Тројице и Реке налази се место Селиште. Многи мисле да је то било данашње село Извор, што указује на померање насеља за време турске владавине. Да је ту постојало село говоре трагови од земљаног посуђа и чесма-извор, која носи назив селиште које се највероватније одатле снабдевало водом.

## 16. Копажкошара

*Положај.* – Село лежи на споју котлинског дна и страна северозападног обода котлине. Насеље је окружено брдима: Брекиње, Гускин чукар и Стрњак. У непосредној близини је пећина Самар. Кроз село протиче Копажкошарска река. Становништво се снабдева водом са чесама, бунара и из водовода.

У насељу постоје три чесме од којих је једна са две луле, а две чесме са по једном лулом. У атару овог насеља извори су: Студени кладенац, Судвек, Бигар, Врело и Језова.

*Тип.* – Сеоско насеље је збијено и има звездасти облик. Куће су распоређене око сеоских улица са једне и друге стране.

## 17. Лабуково

*Положај.* – Лабуково се налази у јужној подгорини Девике. Насеље је смештено у вртачастом удубљењу на десној обали Беле реке. У селу се служе водом из бунара и чесама. На локацији села налазе се три чесме. Нешинска са три луле, а Горњомалска и Делска са по једном лулом. У атару села извори су: Крушка, Стублић, Под њиве, Врело, Лесковик, Кључ, Сињи врх, Трстеница, Милићев кладанац, Божи дол, Чапрњак, Ракита, Смрдан, Марков Кладанац, Бобовиње, Чубура. Бунари су: Редак, Богосовин бунар, Младеновски и Стојановски бунар.

Село је везано за регионални пут Ниш – Сврљиг сеоским путем у дужини од 5,5 km. Исто тако преко Лабукова води сеоски пут за Голашка села Раденковац и Језеро.

*Тип.* – Сеоско насеље је збијеног типа. Куће су разређене и имају баште и воћњаке. Уколико се иде ка периферији утолико су куће све разређеније. Село има крстаст облик. Највећа збијеност кућа је око задружне продавнице и школе. Насеље није подељено на мале, већ се поједини крајеви називају по већим фамилијама као што су: Младеновска, Делска и Нешинска мала.

*Приредне прилике.* – Становништво се бави земљорадњом и сточарством. Сеоска имања се налазе око села, али претежно изнад села. Потеси у атару су: Бршљаница, Чепрњак, Трстеница, Бачевина, Кисељка, Редак, Кључ, Срње, Бели брег, Гасалци, Широка падина, Селиште и Стубал. Најбоље обрадиве површине су Бршљаница, Бачевина и Кључ. Шумовити део атара је Чепрњак и Стубал.

Становништво се бави искључиво гајењем крупне стоке.

*Постанак села и старине.* – Насеље села се померало. Најпре је било у Селишту, а потом се преселило на данашњу локацију. Мештани не знају разлог премештања села. У народу се верује да је до селидбе дошло због пијаће воде.

У сред села, испод великог храста, на заветном месту Св. Тројице, укопан је стари камени крст од сите. Народ се овде окупљао за време литија.

У атару села налази се црквиште Спасеније. Народ се окупља на Спасов дан.

У месту званом Градац, 1970. године Слободан Матеовић из села Лабукова откопао је темељ цркве чија је дужина 6, а ширина 2 метра.

Сеоска заветина је Св. Тројица, а раније се славио Св. тодор и Св. Трифун.

## 18. Лалинац

*Положај.* – Лалинац се налази на северозападном делу Сврљишке котлине на додиру кречњачких страна и језерског пода. Северни део насеља налази се на кречњачкој избочини на обешумљеном красу. Дуж пута је лоциран централни део насеља, а пољски део села везан је за дислокацију у неогену. Кроз село пролази асфалтни пут регионалног значаја, који повезује Сврљишку са Алексиначком и Нишком котлином. Источно од села је раскрсница пута, који преко села Грбавча повезује ово насеље са путем првог реда Ниш – Сврљиг – Зајечар. Поред села протиче Лалинска река, која извире из Сливјанског врела, затим тече према северу пролазећи кроз плужински атар и улива се као лева притока у Сврљишки Тимок. У време поводње Лалинска река наноси велике штете ливадама, њивама и бацштама у непосредној близини речног корита.

Сеоско насеље се напаја водом са чесама и бунара. Чесме у селу су: Врело чесма са 11 лука, Добреж са две луле, Дира – две чесме, једна са три а друга са једном лулом. Извори у атару села су: Цигерански, Брод, Густе кладенец, Влајковица и Грнчаревац. У селу скоро свака друга кућа има бунар.

*Постанак села и старине.* – Насеље села је пре него што се усталило на данашњем месту налазило у Селишту између данашњег села Лалинца и Сливја. У непосредној близини села у месту „Бадалница“, испод густих кладенеца, према причању мештана, налазио Бадал град. Мештани приликом орања њива наилазе на трагове ранијег насеља: циглу, цреп и парчад разног посуђа.

*Тип.* – Сеоско насеље је збијеног типа. Највећа збијеност кућа је око чесме Добреж, а затим око рода Лилкићи, Ајвићи, Савкићи и Јонићи. На простору између Основне школе и Добрежа највећа је разређеност кућа, а она је условљена исељавањем становника у оближње градове. Већи део кућа налази се на левој обали Лалинске реке, а мањи је на

десној обали. У Лалинцу се помињу ови крајеви: Дира, Добреж, Мост и Црква.

Село Лалинац у попису из 1478–81. године помиње се под именом Лалинац. Имало је 80 кућа, 18 неожењених и две удовице.

## 19. Лозан

*Положај.* – Село је омеђено Сврљишким планинама на којима се истиче Црни врх (1270 m), а насеље се налази на темењу терасе, на месту где се састају Турија, Манојличка и Околишка река и чине Сврљишки Тимок. Северно од насеља на 2,5 km пролази регионални пут Сврљиг – Бела Паланка. Становништво се снабдева водом са чесама, бунара и из водовода. У средини насеља је чесма с једном лулом, а на улазном путу такође чесма с једном лулом. У атару овога села извори су: Грло, Корубице, Вирови и Свињарник.

*Тип.* – Сеоско насеље је збијено, али су му поједини делови разређени. По крајевима разликују се: Редак, Длти дел, Чука. Насеље се протеже у облику лука – дужине око 800 m, а ширина 400 m. Дворишта су пространа са воћњацима и баштама, више економских зграда подићнуте су ивицом дворишта.

*Старине.* – Сеоско насеље се у прошлости премештало с нижег ка вишем положају. Најпре се налазило у селишту Селски кладенци, удаљеног од данашњег насеља један километар. По причању на тој локацији било је седам кућа. Због турског зулума насеље се преселило на место Чуљкинац.

Село се увећавало природном репродукцијом старинских родова, а делимично и досељавањем.

## 20. Луково

*Положај.* – Село лежи на крајњем североисточном делу Сврљишке котлине, у троуглу већих насеља Књажевац, Кална и Сврљиг. Изнад села издижу се брда Крива крушка, Габар, Чука и Горунски дел. Кроз насеље протиче поток који прима воду из четири поточића. Они у току лета пресуше, јер њихова вода углавном служи за наводњавање повртарских култура. Главни поток повремено плави низводно земљиште. Кад су мештани прокопали канал, поток се ређе излива из корита. Становништво се снабдева водом са извора, бунара и чесама. У селу су чесме: Шаралија, Корубњак, Стугазовац и Курјачка чесма. У атару овог извори су: Студенац, Масалица, Шаролија, Душиновац, Попов дел, Одујовци, Купински кладенец, Хајдучки кладенец, Јанкин кладенец и Велков кладенец.

*Тип села.* – Насеље Луково је разбијеног типа. Поједине групе кућа зову се по називу места где се налазе (Ломје, Друм, Село, Браништарци) или по родовима који у њима живе (Рашинци, Шарковци, Курјаци, Шпиртичи, Кузманци, Велковци, Радуловци, Ђиринци, Соћерци, Поповци, Грчка мала, Шавинци, Берилловци, Тићерлејци, Качкичи, Пујинци и

Пајтичи). Број домаћинстава по махалама је различит, а креће се од пет до тридесет домаћинстава. Куће су наврстане око главне улице и удаљена једна од друге 30–50 метара. Дворишта су пространа и ограђена плотом, а ивицом дворишта подигнуте су економске зграде и куће за становање.

*Постанак села.* – Село Луково се у прошлости премештало. Најпре се налазило у селишту. Одатле се поместило у данашњу махалу Село. Крајем 19. века из Села се мештани расељавају у оближње појате, око којих је груписан имовински посед.

## 21. Манојлица

*Положај.* – Село се налази у насеобинском појасу села Сврљишке површи. Окружују га брда Тијовица, Планиница и Габора. Кроз село протиче Манојличка река, која извире изнад села на месту званом Ждрело. Кад вода с јесени надође, плави поједине парцеле поред обале. Становништво се водом снабдева углавном из бунара и чесама. Постоје три јавне чесме са по једном лулом. Извори у атару овог села су: Врело, Омерова чесма, Стублина, Врли брод, Смрдан, Бојин поток и Грозничевац.

*Тип села.* – Сеоско насеље је разбијеног типа и дели се на једанаест махала и то: Борђинци, Тонинци, Цукљарци, Тулбанци, Миљковци, Тошинци, Пећинци, Солило, Мала, Село и Росуља. Куће су по махалама наврстане око сеоских улица. Дворишта су пространа, преграђена воћњацима и економским зградама које су подигнуте ивицом дворишта. Куће за становање су махом од слабог материјала. По махалама је сродничко становништво.

*Постанак села.* – Насеље села Манојлица се у прошлости померало. Најпре је било у махали Село, а онда крајем 19. века из тог матичног заметка почели су се расељавати родови на појате око којих се налазио имовински посед.

## 22. Мерцелат

*Положај.* – Мерцелат је долињско насеље чија је долина усечена у неоген. Њене стране су асиметричне. Северна се благо спушта, јужна је стрмија и усечена у речне терасе на чијим је теменима изграђен главни део насеља. Северозападном ивицом села пролази регионални пут Сврљиг – Алексинац. Средином села тече поток, који у време поводње наноси велике штете баштама и њивама. Село се снабдева водом са око 20 бунара и чесама. Једна чесма, са једном лулом налази се у Горњој мали, а друга је код школе, такође са једном лулом. У сеоском атару налазе се извори: Калница, Шопур, Бучје и Селиште код црквице. Са ових извора вода се пије, сем са Калнице коју загађује депонија смећа из Сврљига.

*Тип.* – Сеоско насеље је збијеног типа. Подељено је на Горњу и Доњу махалу. Куће су наврстане око сеоских улица, али су на крајевима разре-



ђене. Највећа збијеност кућа је око рода Ђусићи. Дворишта су пространа, преграђена омањим воћњацима, са више економских зграда.

*Постанак села.* – Село се у прошлости премештало. Најпре је било у Селишту – на једном километру од данашњег насеља. Одатле се преместило због „чуме“ на данашњу локацију. У Селишту се често при орању њива налазила парчад земљаног посуђа.

Село се увећавало развојем стариначких родова и досељавањем.

### 23. Мечји До

*Положај.* – Западно од села Вароши у вртачком удубљењу налази се Мечји До. Кроз село протиче река Белица, која извире код Божиновца. Село окружују брда: Страна, Излаз и Лозица. Воду у селу пију са извора и водовода. Вода за локални водовод је доведена са извора Лозица. Кроз насеље пролази сеоски пут Варош – Галибабинац, који представља једину везу са општином.

*Тип.* – Сеоско насеље је нешто разређеније од осталих насеља, али је ипак сачувало тип груписаних насеља. Локални сеоски пут дели насеље на малу изнад и испод пута.

*Привредне прилике.* – Становништво се бави земљорадњом и сточарством. Гајење стоке је у опадању. Имања су око села. Потеси су: Белица, Стружина, Поповица, Белкина њива, Дел, Турске ливаде, Кучавац, Дубрава, Ограђа, Грађеж, Ждрело, Смрдан, Прогон и Селиште. Најплодније њиве су у Дубрави, Поповици и Ограђи. Појата има двојких: летњих и зимских. Шуме има веома мало, и то су приватни забрани.

*Постанак села.* – Насеље села се померало. Најпре је било у Селишту. Први насељеници су Станковци. Њих су затекли Ристинци. На раскрсју се налази камени крст око кога се сељани окупљају на Спасовдан и Ускрс. Поред крста сече се колач, пале свеће и оставља се ситан новац и воће.

### 24. Нишевац

*Положај.* – Село лежи на искрајку Сврљичке котлине. Кроз источни део насеља протиче Сврљички Тимок, а паралелно са Тимоком пролази железничка пруга Ниш – Сврљиг – Књажевац. Северно од села издижу се Богданица и Мали врх. Становништво се снабдева водом из бунара, чесама и локалног водовода. Водовод је уведен са извора код Цркве и Стрње. Село има три чесме и свака има по једну лулу. У атару села извори су: Извор код Цркве, Слатина, Смрдан, Врбовик, Драмљавица, Саставак, Малушница, Стрептен камен и Бањица.

*Тип села.* – Нишевац је лепо и велико сврљичко село чији је атар најсевернији део Сврљичке котлине. Збијеног је типа, са размаком између кућа од 20 метара. Куће су најзбијеније у средини села где је размак између кућа мањи од 10 метара. Кроз село пролазе три главне

улице. Једна од њих, која иде кроз средину села, је у ствари, део старог пута Ниш – Сврљиг – Књажевац, а друга два прелазе преко центра села – источно и западно од главног пута. Од ове три главне улице одвајају се многи сокаци од којих се неки слепо завршавају. Према карактеристикама и манифестацијама живота, село одаје утисак мале варошице и одскаче од осталих села у котлини. Куће су наврстане с једне и друге стране улице. На ивици дворишта подигнуте су стамбене и економске зграде од тврдог материјала.

*Постанак села.* – Село Нишевац се у прошлости премештало. Најпре је било у Селишту, удаљеном од данашње локације око 300 метара. Због „чуме“ село се поместило на данашњи положај.

## 25. Околиште

*Положај.* – Село лежи у насеобинском појасу Сврљишке површи. Кроз село протиче Вишевска река која за време поводње глави обривно земљиште. Око села издижу се брда: Чука, Добрич и Бурдимски дел. Становништво се снабдева водом за пиће са извора, чесама и бунара. Село има једну чесму са једном лулом. У атару овога села извори су: Врело, Вирови, Селски кладенец, Бањица, Калиње, Лаза–кладенац. Десет домаћинстава је увело воду из врела. У насељу има око тридесет бунара.

*Тип.* – Сеоско насеље је разбијеног типа и подељено у девет махала: Село, Козјанци, Голоигрини, Микинци, Пушкари, Ђенини, Слатина, Горолмци и Сибинци. Куће по махалама су наврстане око улице. Дворишта су пространа, преграђена воћњацима, са више економских зграда. Куће за становање су грађене плански и од тврдог материјала. Кроз махалу Село пролази асфалтни пут који ово насеље везује, преко Бурдима, са регионалним путем Сврљиг – Бела Паланка.

*Порекло села.* – Село се у прошлости премештало. Најпре је било у Селишту, а одатле се померало у данашњу махалу Село због „чуме“. Из села је крајем 19. века почело расељавање на појате око којих је била имовина појединих родова.

## 26. Округлица

*Положај.* – Насеље села се простира на биластој коси, правца северо-запад – југоисток, која се благо спушта према долини Сврљишког Тимока. С пролећа и јесени, када Тимок набуја, глави њиве и ливаде поред обале. Ивицом села пролази регионални пут Сврљиг – Бела Паланка. Становништво се снабдева водом из бунара, извора и водовода. Село има три чесме, од којих је једна са две луле и две чесме са по једном лулом.

Сељани имају око тридесет бунара, чија дубина износи и до 18 m. У атару овог села извори су: Врело, Слатина, Бели камен, Церак, Јавор, Широка падина и Брезовица.

*Привредне прилике.* – Сељани се баве земљорадњом и сточарством. Имања су им око села: у Бршњаници, Рашинцу, Дубравици, Селишту, Бучини, Лојзишту, Рајилу, Манастирском. Најплодније обрадиве површине су у Дубрави и поред гробља.

Гаји се крупна а делимично и ситна стока.

*Постанак села и старине.* – Насеље села се померало. Најпре је било у Селишту, а потом се преместило на данашњу локацију. Мештани кажу да је до пресељавања дошло због турског зулума.

У атару овог села налази се црква Св. Аранђел. Као парохијска црква обухвата осам оближњих села.

### 30. Плужина

*Положај.* – Плужина је ивично насеље које се налази на додиру дна котлине и њеног обода. Северно од села је оголићени карс а јужно од села налази се плодно земљиште. Ово насеље налази се на удаљености од 3,5 km од пута Сврљиг – Лалинац. Правац пружања села је исток запад. У непосредној близини – испод села на 1,5 km, протиче Лалинска река, која за време поводње наноси велике штете ливадама и њивама. Село се напаја водом са чесама и бунара. Чесме у селу су: Доња чесма и Браиновац. У селу се осећа недостатак пијаће воде. У народу се прича да је изнад села, између врха Косомаче и Јама, било велико врело које је затворено са дванаест биволских кожа и да је вода отекла у правцу Лалинца и Нишевца. Недостатак воде нагонио је сељане да своје прљаво рубље често перу на Градашници.

*Тип.* – Сеоско насеље је збијеног типа. Највећа збијеност кућа је око задружне продавнице и око рода Ивковци. Насеље није подељено на мале, већ поједини крајеви насеља називају се по већим фамилијама. Тако се рецимо на месту званом „Турско гувно“ налази група кућа неких родова.

*Постанак села и старине.* – Насеље села се пре дефинитивне локације на данашње место доста померало. Оно је најпре било у Старом селишту, затим у селишту код „Кулишта“, да би се на крају преместило на данашње место. Насеље се повећавало простом репродукцијом староседеоца и делимично досељавањем.

Најстарији остатак прошлости јесте „Латинско гробље“, које је остало од „Латина“. На њиви Властимира Станковића из Плужине ископане су разне плоче и људске кости. У непосредној близини села пролазио је каравански пут на коме је нађен миљоказ Требонијана Гала са остацима пута и зидинама које су још 1860. године биле прилично уништене.

### 31. Попшица

*Положај.* – Село се налази у северној подгорини Калафата (837 m) и њеног огранка Бабишта. Насеље је лоцирано на левој долињској

страни Беле реке, под узвишењем Циганска чука. Кроз средину насеља протиче Копајкошарска река, лева притока Беле реке. За време поводње река се излива из корита и плави приобалско земљиште. Највеће штете су у потесу Лугови и Царина. Левом ивицом насеља пролази регионални пут Сврљиг – Ниш – Алексинац. До села се може доћи асфалтним путем, од Сврљига, другим правцем долази се од села Топонице, а трећим од Сокобање. Насеље је удаљено 18 km од Сврљига и 48 km од Ниша, с којим је у директној аутобуској вези.

У насељу се поглавито служе водом са извора, чесама и водовода. Вода за водовод се користи са извора Петка и басена Бањица. Извори у атару села су: Лазаров кладанац, Пештер, Петко и Влајко. У изворишту Бањица главни извор је Грло. Под њим се подразумевају три омања изворска басена од којих је највећи, пре савременог каптирања, имао пречник 20–80 cm. Други водообилни извори су спроведени у Спомен-чесму са седам лула, непрекидног истицања, док Чесма „за очи“ и „стомак“ имају само једну самоизливајућу лулу. По једна лула на обема чесамама је без истицања.

*Тип.* – Главни део насеља има збијени тип. Највећа збијеност кућа је код рода: Божинци, Вучковци и Павловци. На крајевима насеља куће су разређеније и имају мале воћњаке. Дворишта су мала, ограђена плотом или тарабама. Насеље села нема махале, већ се поједини његови крајеви називају по већим фамилијама.

*Привредне прилике.* – Становништво се бави земљорадњом и сточарством. Ратарске површине су најплодније поред реке. Потеси у атару су: Јасење, Гојмановачка река, Царина, Густо трње, Латинско гробље, Големо церје, Бршњаница, Соколов камен, Пештер, Бабиште, Селиште, Тршевина и Бучје. Шумско земљиште је Горуновац, Кршина, Манастирско и Бршњаница.

Ситна стока је мало заступљена. Са замирањем сточарства већи значај добило је окућничко говедарство. Гаје се расне краве за млеко, а делимично и за запрегу.

*Постанак села и старине.* – Сеоско насеље се померало. Најпре је било у Селишту, а потом се померило на данашњу локацију. На простору ранијег селишта налазе се трагови негдашњих насеобина: цигле и црепа. Код гробља се налази црквиште на коме је постављен крст од камена. У средини села налази се камени крст око кога је вршен обред за време литија на Св. Марка. Треће црквиште се налази у Дубју са каменим крстом на коме нема никаквог натписа.

## 32. Преконога

*Положај.* – Село лежи у насеобинском појасу у подножју Сврљишких планина. Источно од села се издижу брдо Козјача, а северно Чигрељ. На један километар од села протиче Добра река која извире из Коларнице. Западно од села протиче река Правица чије се извориште налази у Румењаку. Она се састаје са Грбавачком реком код Топила и одатле чине један ток. И једна и друга река у време поводње

изливају се из корита и главе земљиште око обала. Становништво се снабдева водом из бунара, чесама и локалног водовода. У средини села, око рода Станојинци и Дуњци, велика је чесма са четири луле. Село има три јавна бунара: Швирдински, Коњарски и Ивковски. У атару овог села извори су: Румењак, Хајдучки кладенац, Чивутски кладенац, Дуински кладенац.

*Тип села.* – Сеоско насеље је збијеног типа и звездастог облика. Подељено је на Горњу и Доњу махалу. Куће су наврстане око сеоских улица са једне и друге стране. Улице су кривудавае и блатњаве. Највећа густина насељености је код рода Стањинци и Дуњинци. Дворишта су проста, преграђена омањим воћњацима, са више економских зграда. Куће за становање су од тврдог материјала са добром унутрашњом декорацијом.

*Постанак села.* – Село Преконога се у прошлости премештало. Најпре је било у Селишту, источно од данашњег насеља на удаљености до 300 метара.

### 33. Радмировац

*Положај.* – Радмировац се налази у низу насеља на североисточном крају испод кречњачког одсека девичке масе. Изнад села се издиже брдо Аџиница. Насеље окружује Галибабинац, Давидовац и регионални пут Сврљиг – Књажевац. Становништво се снабдева водом из чесама и водовода. Горња чесма код рода Петровци и Доња чесма код рода Инђини имају по две луле. У време великих жега чесме пресуше. У атару села извори су: Врба, Стубал, Шопур и Магдаленинска падина. Село је везано краћим сеоским путем за поменути регионални пут.

*Тип.* – Сеоско насеље је збијеног типа. Куће су поређане око асфалтираног главног пута и поред путева, који пресецају село. Највећа збијеност кућа је око рода Милојковци и Магдаленинци. У селу нема јасно одређених махала, већ се поједини крајеви називају по већим фамилијама.

*Привредне прилике.* – Становништво се бави земљорадњом и сточарством. Имања су око села. Потеси су: Аџиска страна, Селиште, Дугачке њиве, Блага крушка, Упоље, Падина, Вељеница, Кућиште, Трап, Ржиште, Бели брег, Шопур, Дубрава, Дубје, Рашинац, Раскрсје, Ливађе и Врба. Летње појате су изнад села. Тамо је и сеоска шума.

*Постанак села.* – Насеље села се померало. Најпре је било у Селишту, између данашњег насеља и Аџинице, али тамо данас нема никаквих трагова од насеља. Оно је расло досељавањем и множењем старијих досељеника.

### 34. Рибаре

*Положај.* – Рибаре се налази у насеобинском појасу у подножју Сврљишких планина. Изнад села уздижу се два узвишења, Средњи

врх и Рајин врх. Средином Доње мале протиче безимени поток који чине воде Божичевог кладенца и Јавора. На два километра испод села пролази регионални пут Сврљиг – Бела Паланка. Са регионалног пута за Рибаре одвајају се два пута од којих је један асфалтиран.

Становништво се снабдева водом из крашких извора и бунара. Село има једну чесму са једном лулом у Доњој мали. Мештани највише воде користе из бунара. У атару овог села извори су: Циганска чесма, В'лковија, Хајдучки кладенац, Јавор, Корита и сува чесма.

*Тип.* – Типично збијено насеље са кућама наврстаним са обе стране улица. Село је подељено на две махале, Горњу и Доњу. Доња мала је смештена у плиткој и широкој удолини. Горња мала је на уској тераси, која онемогућује ширење села, већ се насеље протеже дуж асфалтног пута. Дворишта су пространа са омањим баштама и са више економских зграда. Највећу збијеност насеља је око куће рода Мијајлови.

*Постанак села и старине.* – Насеље села Рибаре у прошлости премештало се са вишег на нижи положај. Најпре се налазило у Селишту, удаљеном од данашњег насеља један км. На локацији ранијег села мештани сада налазе трагове негдашњих насебина: цигле, цреп и парчад разног посуђа. Западно од села налазе се ископани темељи старе цркве. Ископавање је обављено 1923. године.

### 35. Сливје

*Положај.* – Село се налази на оголићеној кречњачкој избочини, положено у правцу њеног пружања све до пута који води ивицом одсека изнад терасе која је приведена култури. Насеље окружују узвишења: Рудине, Ветрила и Брекиња. Средином села пролази регионални пут Сврљиг – Алексинац. Становништво се снабдева водом са извора, бунара и водовода. У атару овог села извори су: Перишанка, Стрње, Догија, Врело, Стојановски кладенац, Чамбура, Шопур, Липак и Ганија.

*Тип.* Сеоско насеље је збијеног типа а издуженог облика. Куће су наврстане са једне и друге стране регионалног пута. Дворишта су мала и ограђена плотом и тарабама, а по ивици дворишта подигнуте су куће и економске зграде. Мали број кућа за становање и економске зграде грађене су од слабог материјала.

*Постанак села.* – Насеље села се у прошлости премештало. Најле се налазило у Селишту удаљеном од данашњег насеља око један километар. Одатле се померило на данашњу локацију. На локацији ранијег селишта приликом орања налазе трагове негдашњих насебина и парчад посуђа.

### 36. Тијовац

*Положај.* – Село се налази између бановинског пута Бела Паланка – Књажевац и магистралног пута Ниш – Сврљиг – Књажевац.

Око села се издижу брда: Сладуница, Красилица, Забел, Врх, Мача глава и Честар. Правац пружања села је југоисток – северозапад. Становништво се снабдева водом из бунара, чесама и водовода. Село има две чесме, једна са три, а друга са једном лулом. Насеље је увело водовод са извора Тијовица. У атару овог села извори су: Тијовица, Волујак, Љуба вода, Провалија (два извора), Дубје, Циганка, Кашино грне и Честар.

*Тип села.* – Насеље Тијовац је збијеног типа. Ово насеље се састоји из два дела: из већег и старијег дела – званог Село на јуту и мањег дела званог Делелејци на северу. Растојање између њих износи око 2000 m. Куће су наврстане око главне улице са једне и друге стране. Највећа густина је код рода Гојковци. Куће и економске зграде су саграђене на ивици дворишта. Дворишта су делимично ограђена жицом или плотом.

*Постанак села.* – Насеље села Тијовац се у прошлости премештало. Најпре је било селишту Цурџиц – удаљеном од данашњег села око три km. Мештани при орању налазе парчад од земљаног посуђа, а на неколико места се виде и детаљи од камена. Према причању мештана, село се одавде иселило на данашњи положај због турског зулума.

Село Тијовац се први пут помиње у турском попису из 1466. године под именом Тиховце, са 25 кућа.

### 37. Црнољевица

*Положај.* – Црнољевица се налази у насеобинском појасу у подножју Сврљишких планина. Западно од села издиже се узвишење Врхчић (619 m) и Крајиште, јужно је Венац, југоисточно је Брезовица, Миланов врх (725 m), а са североисточне стране је Сврљишки Тимок. Средином села протиче поток Вирала, који не плави село. Северном ивицом села пролази регионални пут који Црнољевицу повезује са Сврљигом и Белом Паланком.

Становништво се снабдева водом са крашких извора и врела. Село има две чесме, од којих се једна налази код цркве Св. Арханђела са једном лулом, а друга код школе, такође са једном лулом. У атару овог села извори су: Врелце, Вучја Дувка, Бигар, Корита и Шаинац. Од свих извора највеће је Црнољевачко врело. Село има око двадесет бунара чија дубина износи од 11 до 15 метара.

*Тип.* Сеоско насеље је збијеног типа, са три различита дела. Ужи, долински везан је за водоток Вирака; шири котлински – на излазу тог водотока у нижи део котлине; и најнижи пољски изграђен ивицом алувијалне равни Сврљишког Тимока. У првом куће имају омање окућнице; у другом, котлинском дворишта су пространија са омањим воћњацима, са више економских зграда и по неком омањом баштом. Највећа збијеност села је око кућа рода Радоњини и Влатковци. У средишту села, крај регионалног пута Сврљиг – Бела Паланка, налазе се школа, црква и задружна продавница.

*Постанак села.* Насеље села Црнољевица у прошлости се премештало са вишег на нижи положај. Најпре се налазило у селишту Митров крст. Удаљеност од садашњег насеља око 1,5 km. На том месту насеље је имало 7 кућа. На ранијем положају биле су три куће задружног рода: Чаушевски, Рашински и Влатковски. На локацији ранијег села мештани су налазили трагове негдашњих насеобина: циглу, цреп и парчад разног посуђа. У селу је подигнута црква „Успење Пресвете Богородице, зидана за време Немањића“.

### 38. Шљивовик

*Положај.* – Шљивовик се налази у североисточном делу Сврљишке котлине, на коси која се пружа од Босановца до Малушнице. Насеље је лоцирано на присојној страни и преко целог дана је изложено сунцу. Воду у селу пију поглавито из бунара. Село је везано за пут Ниш – Зајечар доста добрим сеоским путем.

*Тип.* – Насеље је прилично разређено, али је ипак задржало тип груписаног насеља. Куће су поред пута распоређене и највећа збијенот је око школе. У селу нема мала, већ се поједини крајеви називају по већим фамилијама.

После другог светског рата људи се селе у Сврљиг на локацију Лукавице и Трса. До краја овог века насеље ће сигурно нестати.

*Привредне прилике.* – Становништво се бави земљорадњом и сточарством. Имања су око села. Потеси су: Селиште, Бара, Горун, Дубје, Барски дел, Ровине, Барје, Смрдан, Русалија, Забел, Босановац, Река. Најплоднија земља је Река и Селиште. На појатама им је лети стока. Раније је један члан задруге одређен да пази стоку. Данас тога више нема. Сточни фонд је у опадању. Млади одлазе у град, запошљавају се и остају у граду. На селу остају стари људи који нису у могућности ни за своје потребе да произведу пољопривредне производе. Шума има мало а то су углавном приватни забрани.

*Постанак села и старине.* – Прича се да је насеље било раније у Селишту према Нишевцу, а онда је премештено на друго Селиште према Извору, па услед недостатка воде пресељено је на данашњу локацију. Куће су биле најпре растурене па су се збијале. Насеље је расло поглавито множењем старијих фамилија. О имену села нема никаквих предања.